

Configurando o Servidor de Impressão Primário

Este procedimento descreve o processo de configuração de um servidor de impressão primário em um sistema Windows.

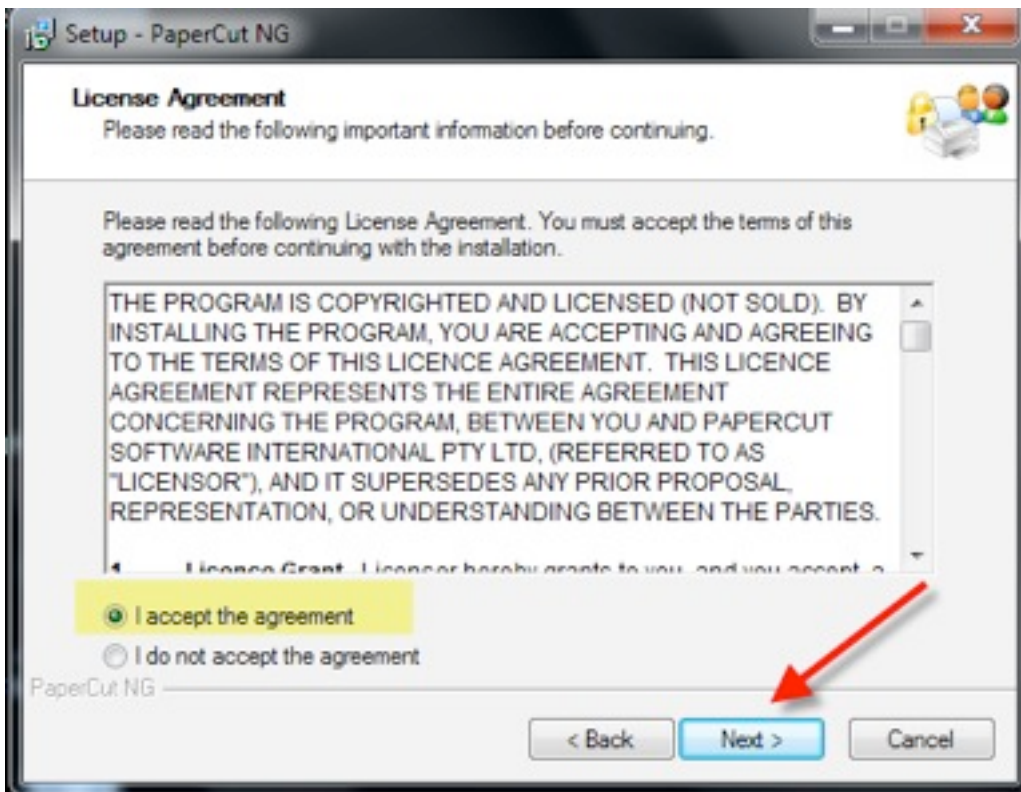
Clique duas vezes no instalador do PaperCut



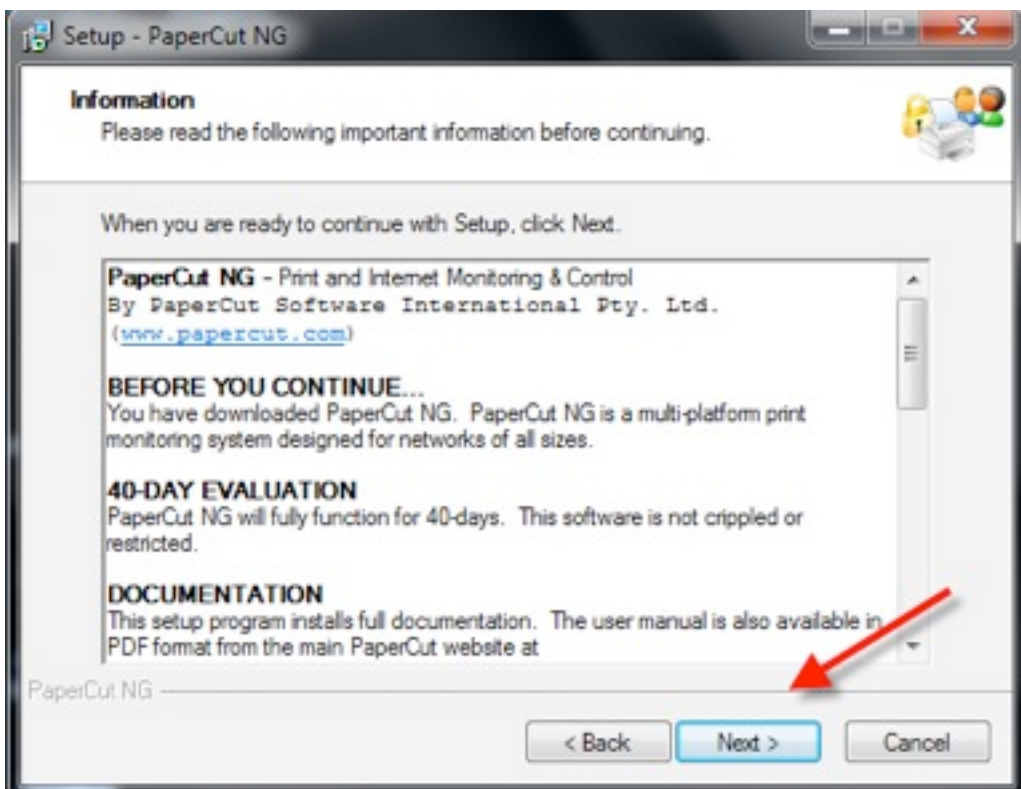
A seguinte tela se abrirá, clique em Next:



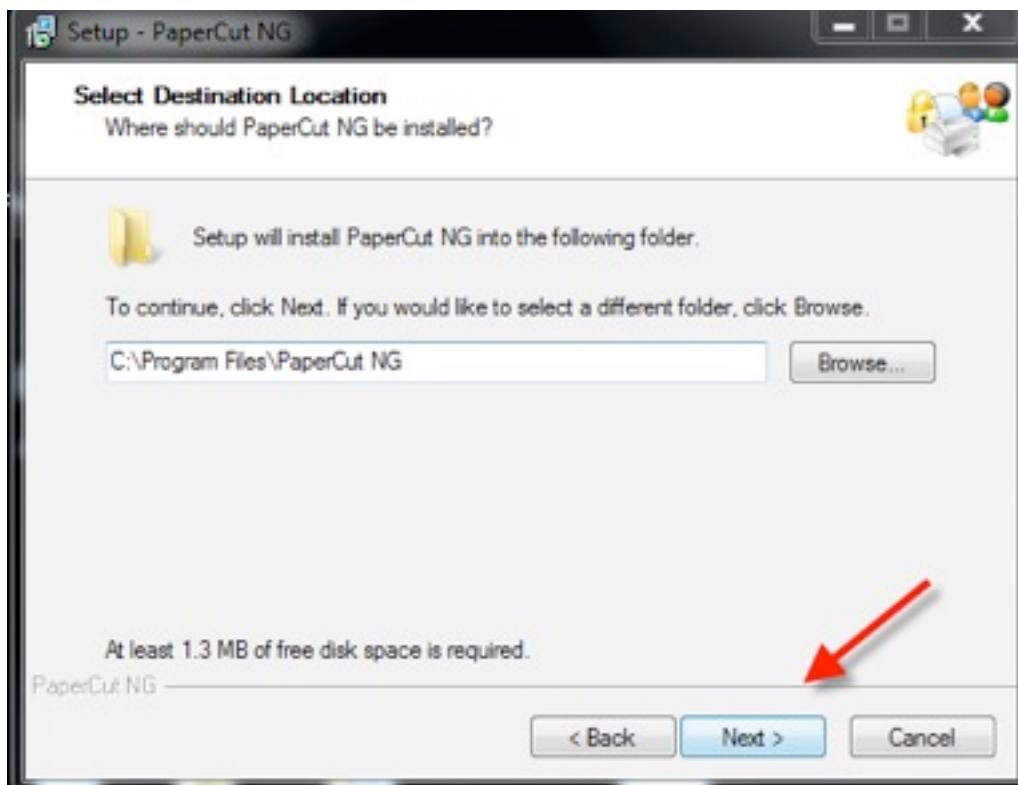
Leia o contrato e marque I accept the agreement se concordar, clique em Next



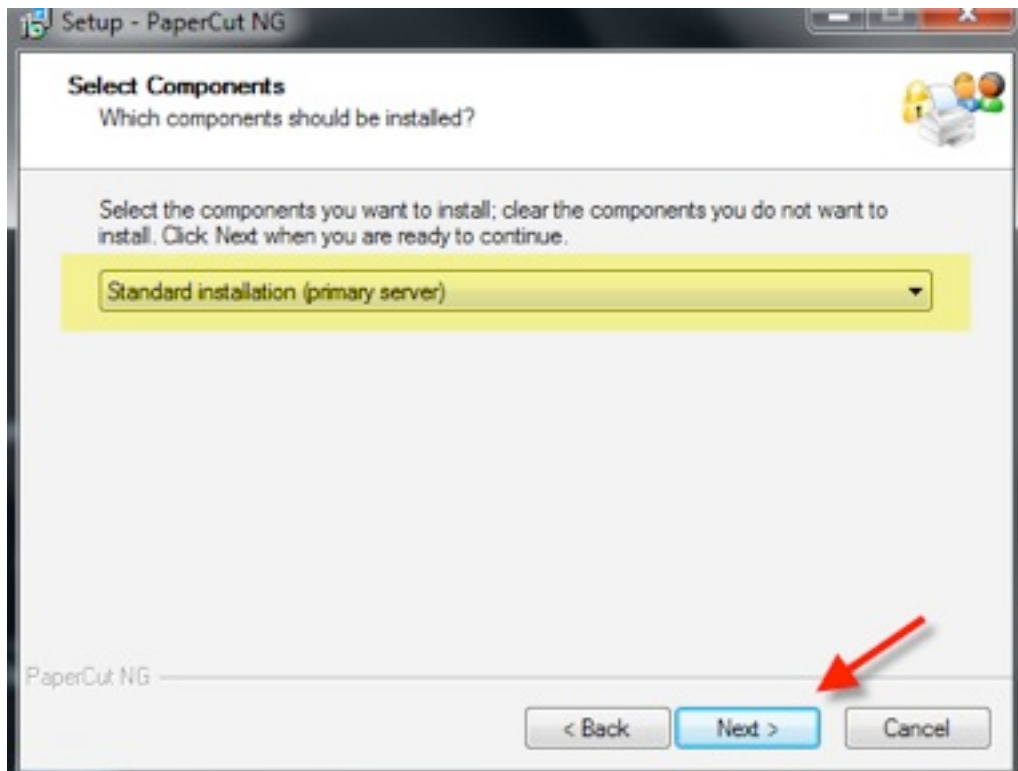
Leia as informações e Clique em next



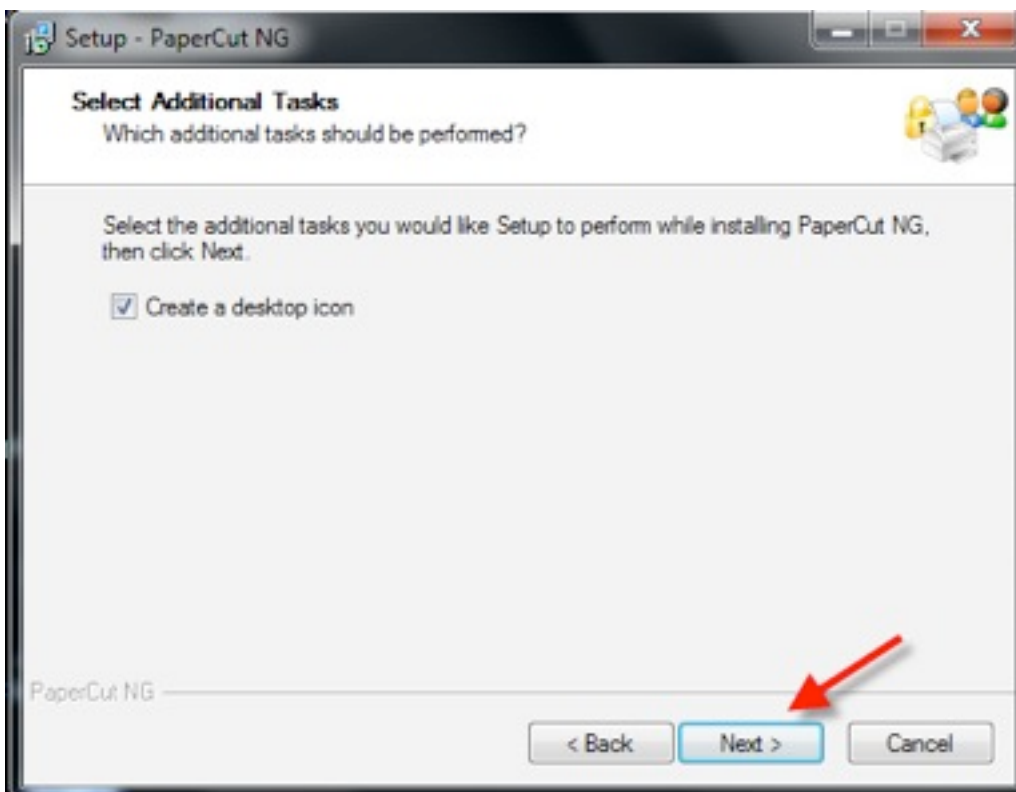
Escolha o diretório de instalação e clique em Next



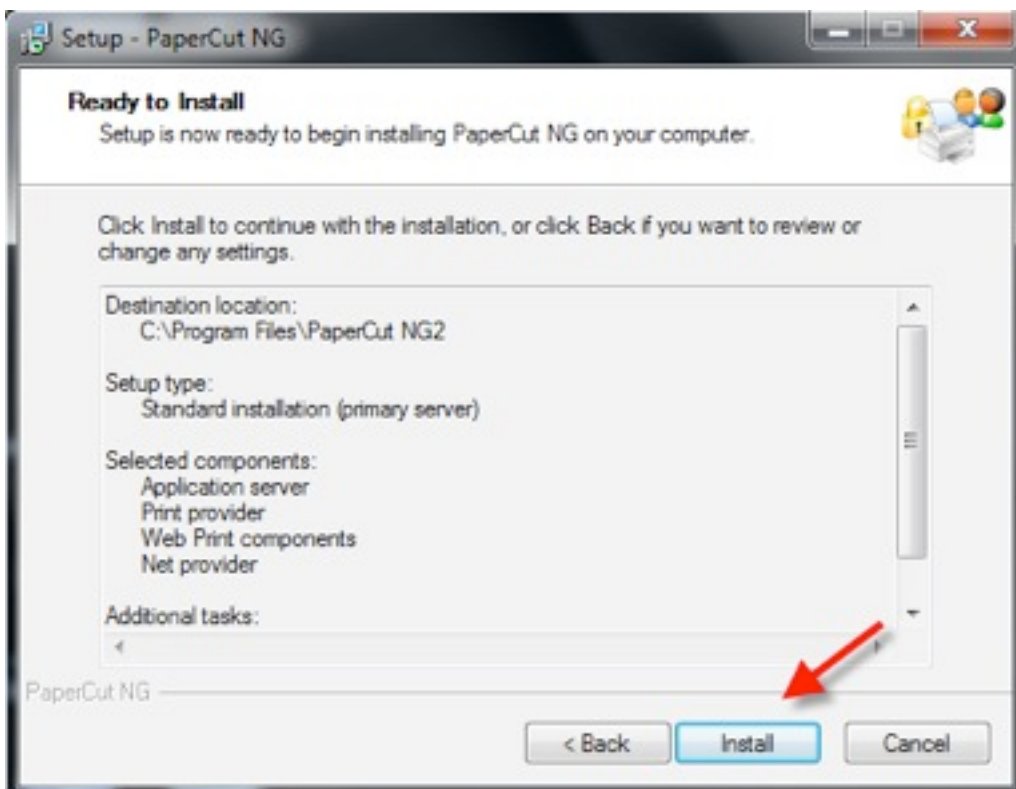
Aqui escolha Standard installation(primary Server) que é o servidor primário e clique em Next



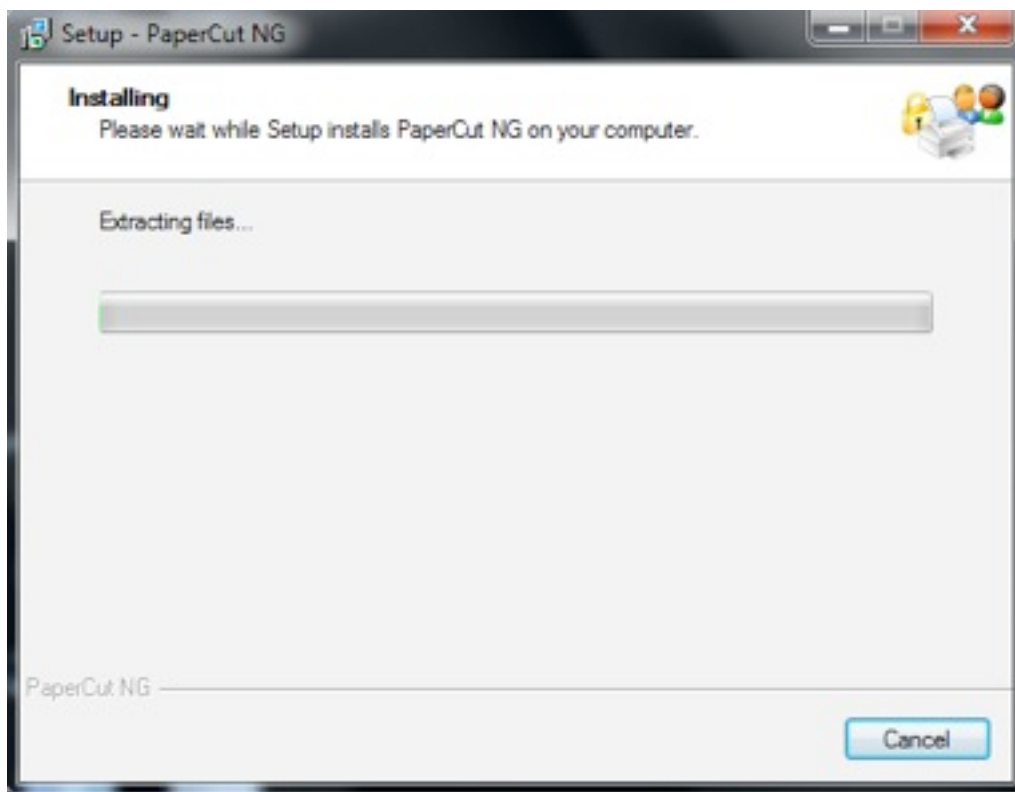
Se não quiser o atalho no desktop desmarque esta caixa de seleção e clique em Next



Clique em install para iniciar a instalação



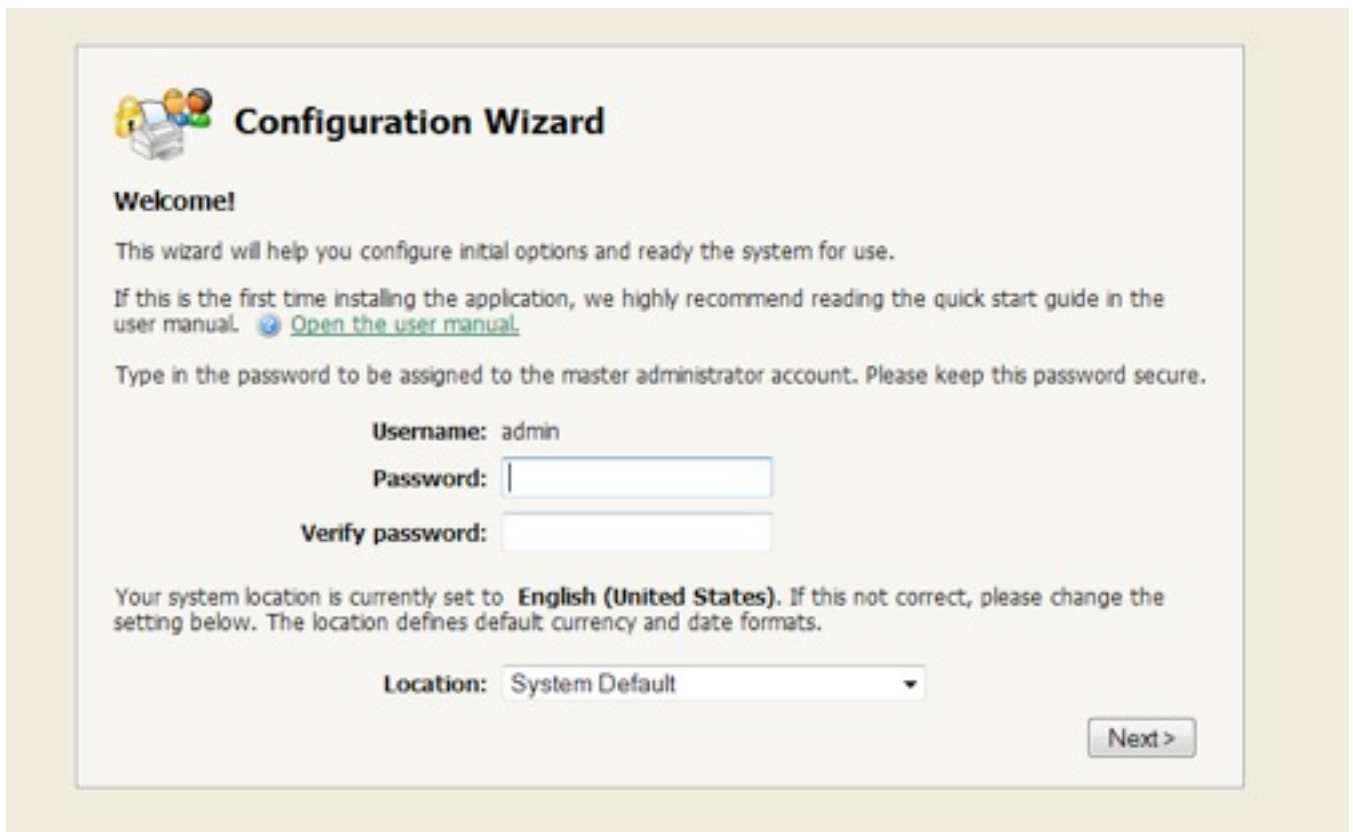
A instalação irá iniciar



Deixe a caixa de seleção Open application and complete configuration marcada e clique em Finish



A seguir iremos iniciar as configurações básica do PaperCut, defina a senha de administração do papercut e clique em next.



Configuration Wizard

Welcome!

This wizard will help you configure initial options and ready the system for use.

If this is the first time installing the application, we highly recommend reading the quick start guide in the user manual. [Open the user manual.](#)

Type in the password to be assigned to the master administrator account. Please keep this password secure.

Username: admin

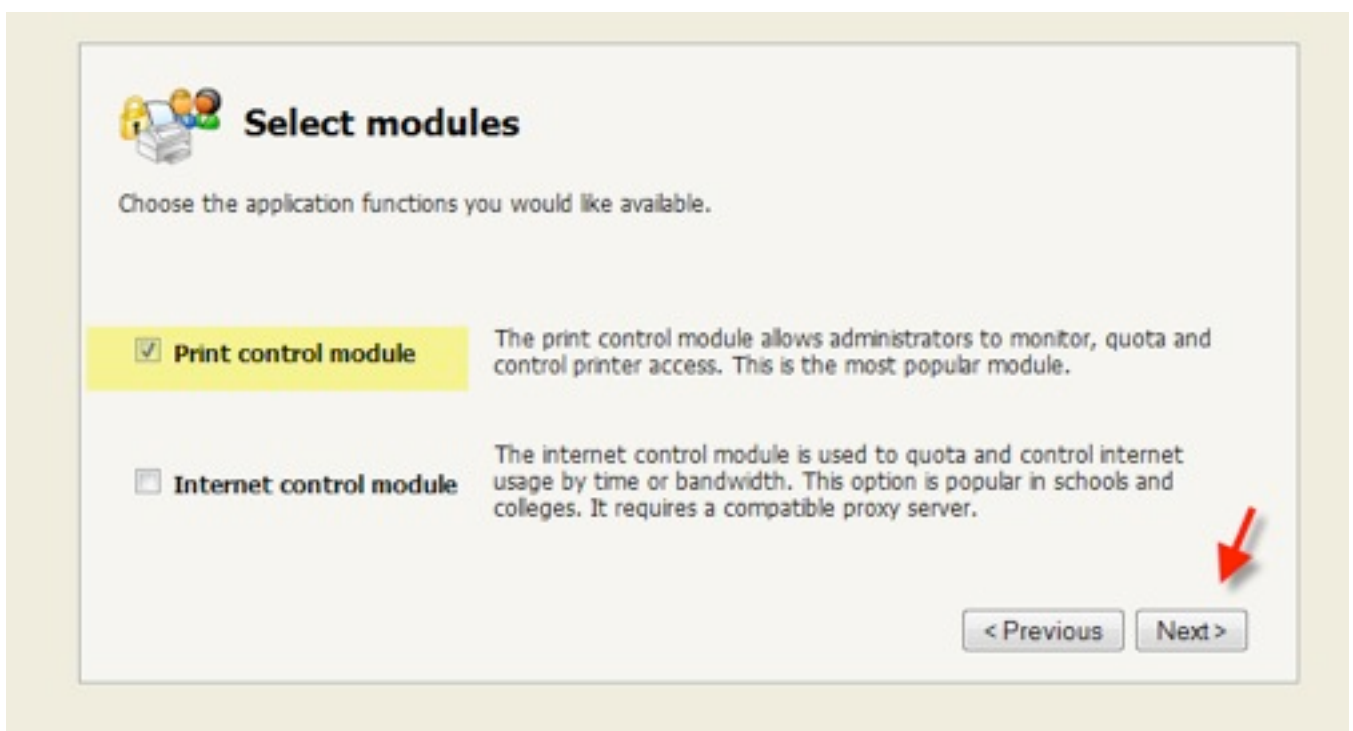
Password:

Verify password:

Your system location is currently set to **English (United States)**. If this not correct, please change the setting below. The location defines default currency and date formats.

Location: System Default

Deixe o padrão Print control module marcado e clique em Next.



Select modules

Choose the application functions you would like available.

Print control module The print control module allows administrators to monitor, quota and control printer access. This is the most popular module.

Internet control module The internet control module is used to quota and control internet usage by time or bandwidth. This option is popular in schools and colleges. It requires a compatible proxy server.

Nesta tela você poderá definir o custo padrão das páginas, você pode deixar zero e configurar mais detalhadamente depois. Clique em next



Default costs for modules

Costs for printing

Define the cost-per-page to be assigned to printers initially created in the system. After setup you will have the option to change costs if required.

In the United States, an appropriate cost for a black & white printer would be \$0.10.

Default cost per page:

< Previous

Next >



Aqui você pode configurar o saldo inicial de todos os usuário e também dizer se os usuários serão restritos ou não(recomendamos **desmarcar** a caixa Deny access when users run out of credit/quota e deixar os usuários irrestritos pelo menos na instalação)



Initial user credit

When users are imported they will be assigned an initial credit (also referred to as a quota).

If this value is left as zero, credit can be manually assigned to users later.

Initial user credit:



Deny access when users run out of credit/quota

< Previous

Next >



Aqui faremos a sincronização de usuários com o AD, selecione Import all users se quiser importar todos os usuários ou Import a subset of the users se quiser importar um grupo específico de usuários. Se não estiver em um domínio escolha Padrão Windows no campo User source



User/group synchronization

The system will synchronize user and group information from a network, domain or computer. Please select the user information source.

User source:

Import all users

Import a subset of the users
e.g. a group or org unit. (This will be selected on the next page)

< Previous

Next >

Aqui o Papercut mostra um resumo das configurações, clique em Finish



Verify setup options

Please confirm that the settings you have entered are correct before continuing.

Admin username: admin

Admin password: (password hidden)

Initial user credit: \$0.00

Restrict access when credit expired: No

User source: Windows Active Directory
(Import all users from the selected source)

Enabled Modules: • Print control module

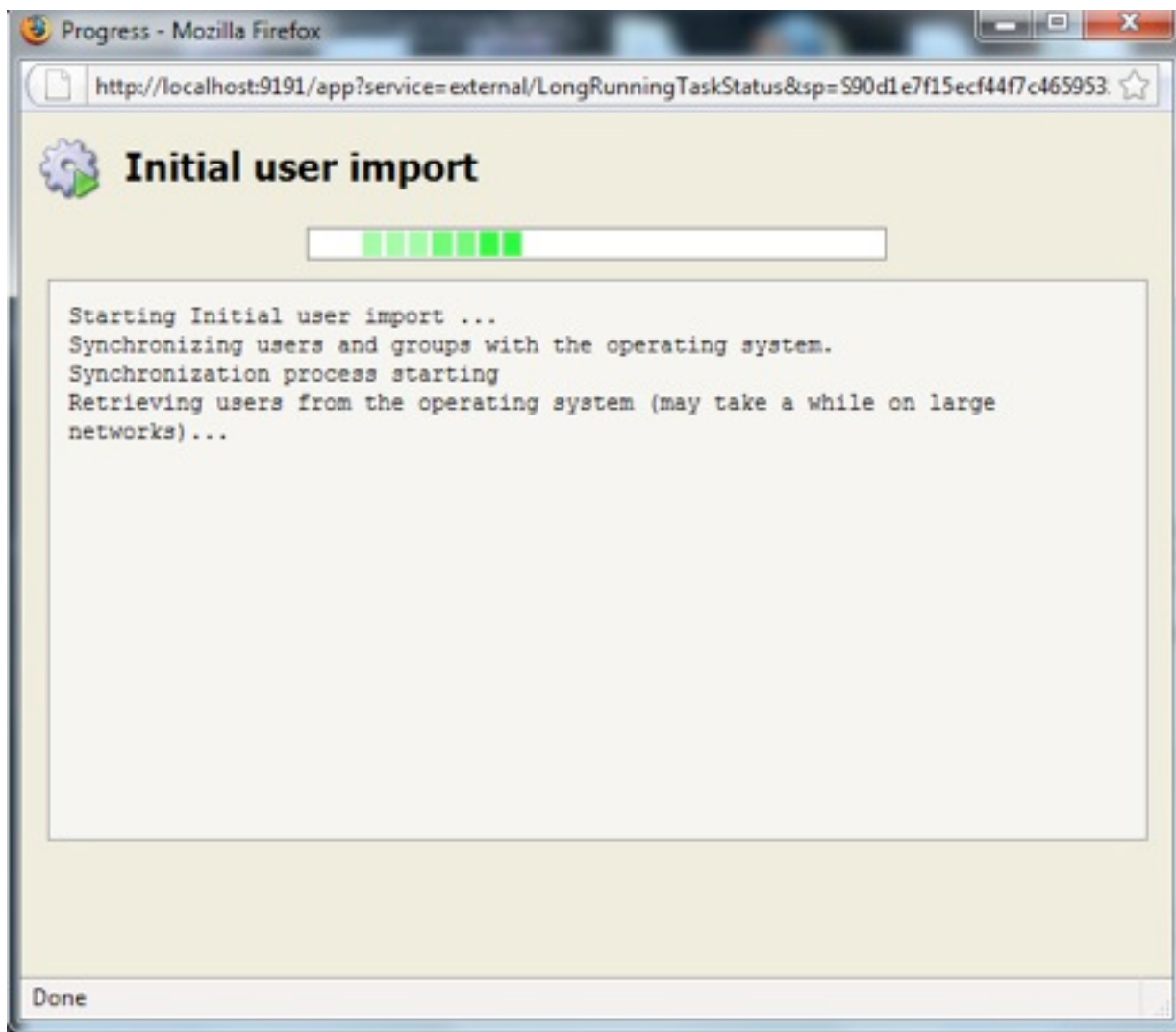
Print control module settings:

Default page cost: \$0.00

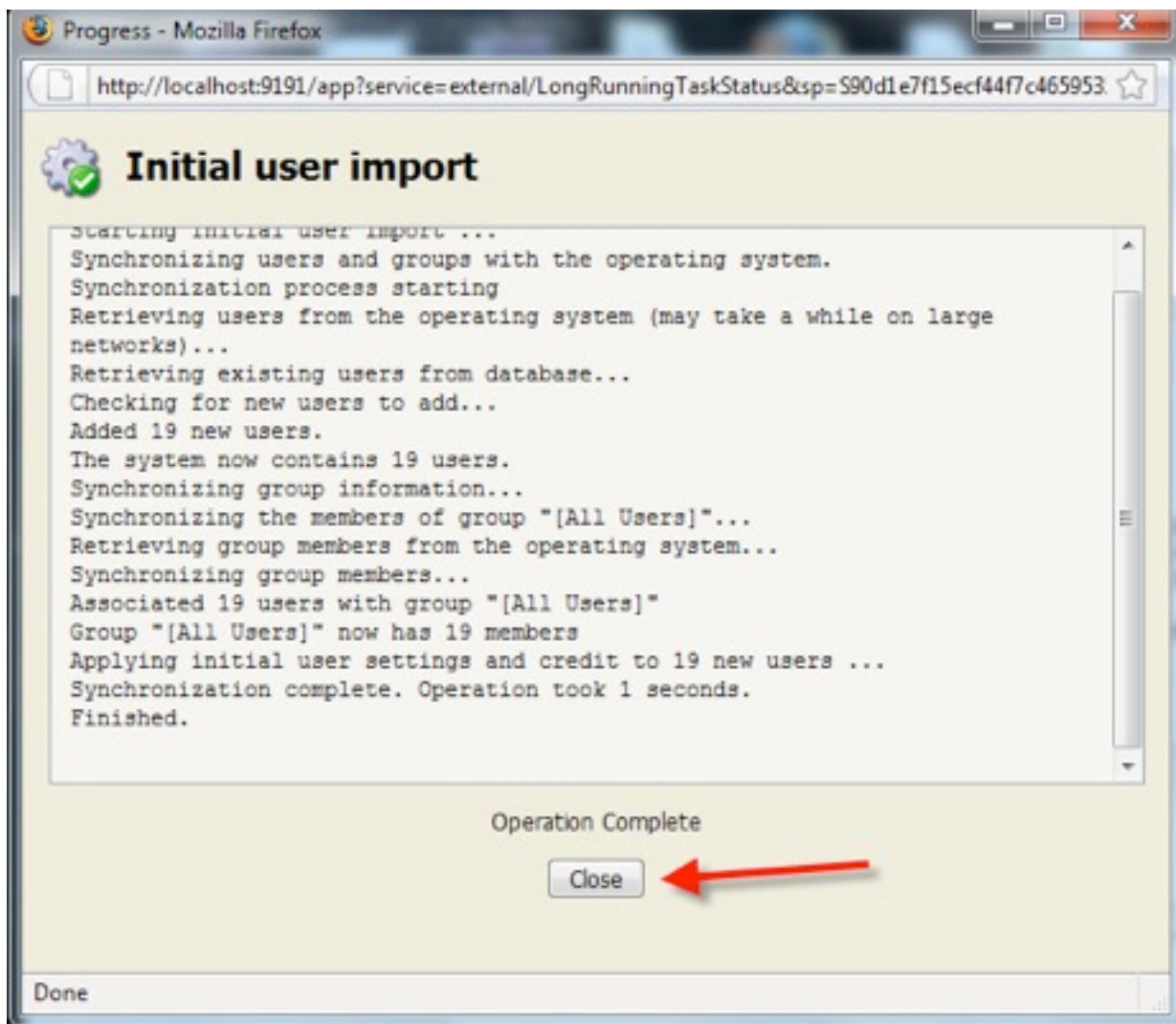
< Previous

Finish

O Papercut irá iniciar a sincronização com o AD.



Clique em Close quando finalizar



Pronto o Papercut já está instalado, clique em login para acessar a interface do Papercut



Setup Completed

The setup process is completed.

The system has started synchronizing all user accounts. The initial import may take few minutes on larger systems. You should see the status of this task in a popup window. If you can't see this window, please ensure your browser is set to allow popups from this server.

The printers on this server will be added to the system within the next minute.

Login

Para servidores que não possuem Active Directory (AD), será necessário inserir os usuários para que seja contabilizado de acordo com o nome de cada um.

Habilitando a Opção para a Adição de Usuários:

1. Faça o Login no PaperCut como Admin;
2. Clique na aba OPÇÕES;
3. Clique na sub-aba SINC USUARIO/GRUPO;
4. Desça a barra de rolagem até o final;
5. Verifique se a opção: OPÇÕES PARA USUÁRIO INTERNO, esta TICADA;
6. Caso não estiver TIQUE a opção e clique em APLICAR.

Inserindo os Usuários:

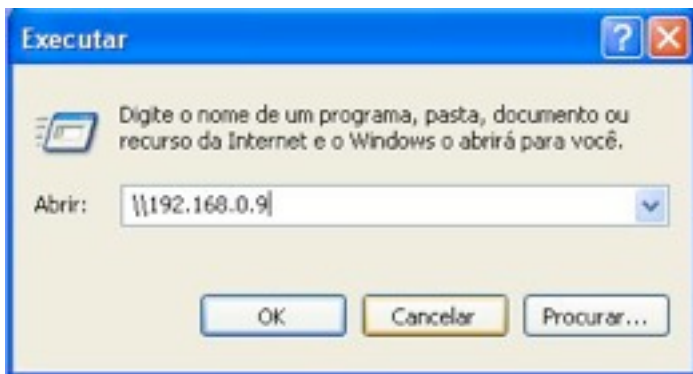
1. Clique na Aba USUÁRIOS;
2. No Menu Ações ao lado esquerdo clique em CRIAR USUÁRIO INTERNO;
3. Na tela que aparece, Configure as Opções: NOME DO USUÁRIO, SENHA e VERIFICAR SENHA;
4. Apos inserir os dados clique em REGISTRO, para que as opções sejam salvas.
5. Para inserir mais usuários Clique na Aba USUÁRIOS e repita o procedimento acima.

OBS: Para o PaperCut contabilizar separadamente por cada usuário inserido, você terá que instalar o CLIENT em cada máquina.

INSTALANDO O CLIENT

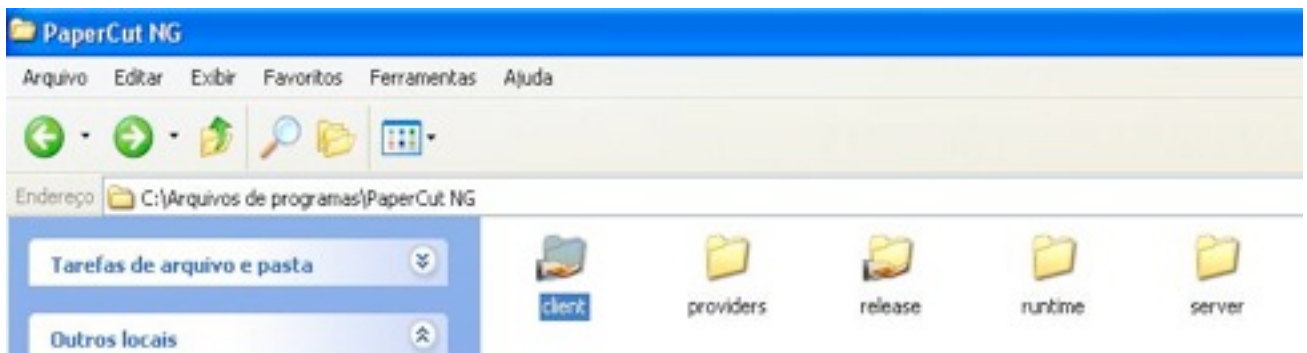
1. Acesse o Servidor

Na máquina onde você deseja instalar o Client, Clique no menu INICIAR, EXECUTAR.
Informe o IP do servidor onde esta instalado o PaperCut e clique em OK



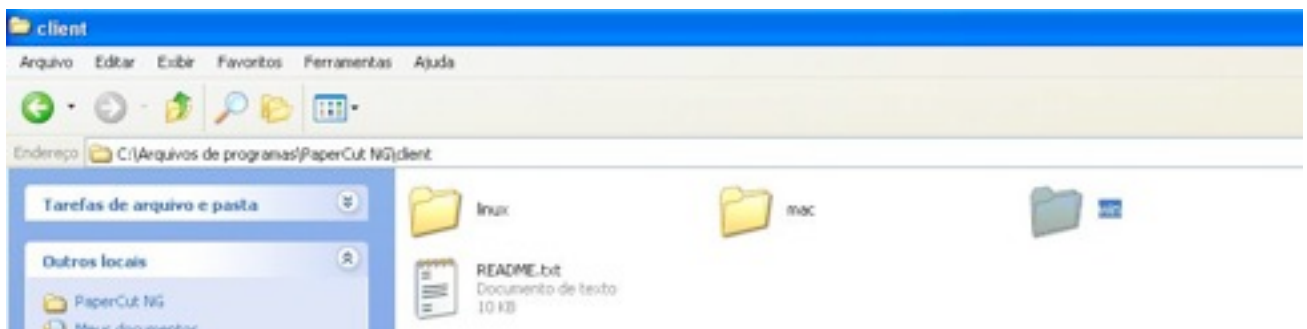
2. Acesse a Pasta Compartilhada

Observe que o PaperCut deixa compartilhada a pasta CLIENT, de um Duplo Clique em cima da pasta CLIENT



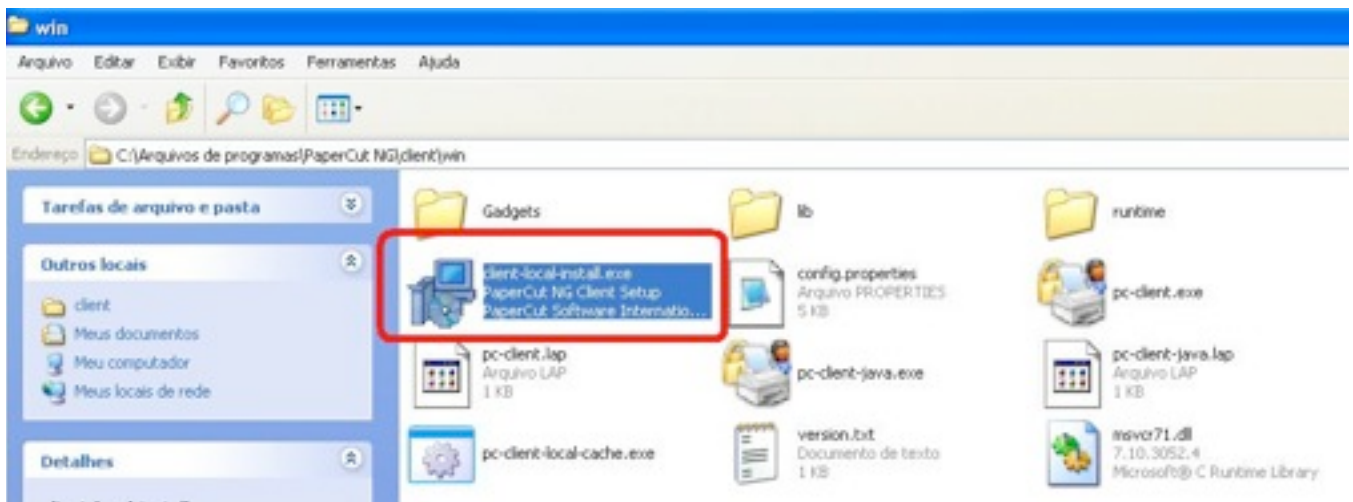
3. Escolha o Sistema Operacional;

Ao abrir a pasta ele exibe os Sistemas Operacionais em que podemos instalar o Client, Escolha o Sistema Operacional referente a máquina onde estamos instalando.



4. Instalando o Client

Ao escolher o sistema operacional ele exibe alguns arquivos de instalação, dentre eles iremos executar o arquivo: **CLIENT-LOCAL-INSTALL.EXE**



5. Instalando o Client

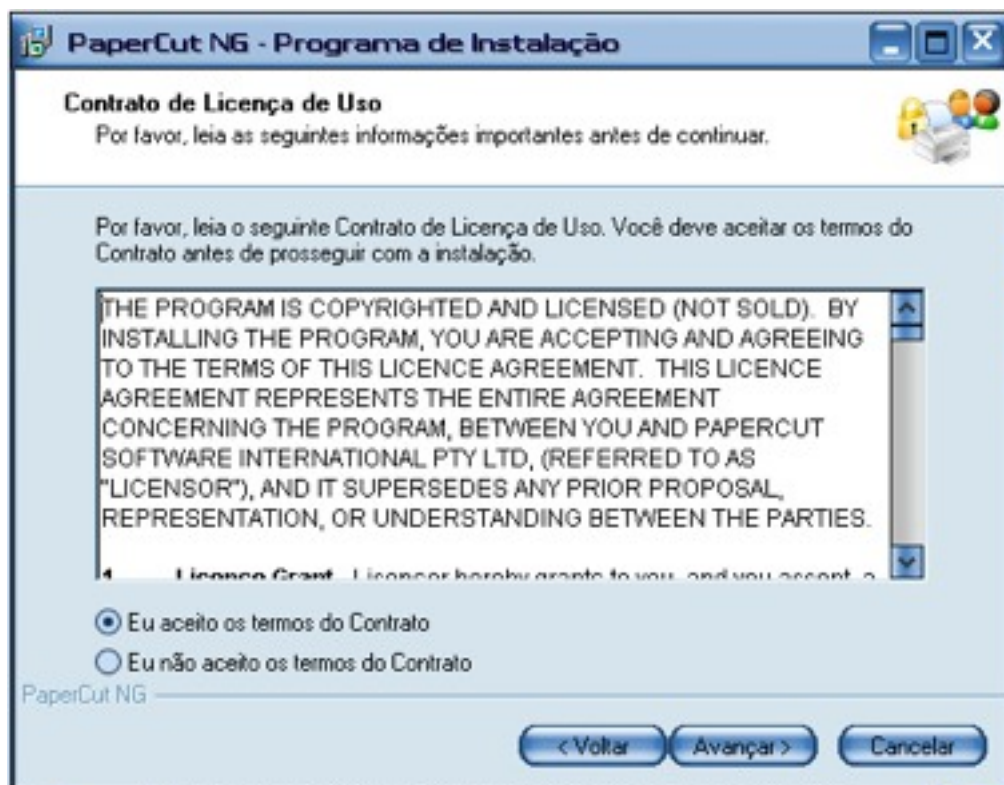
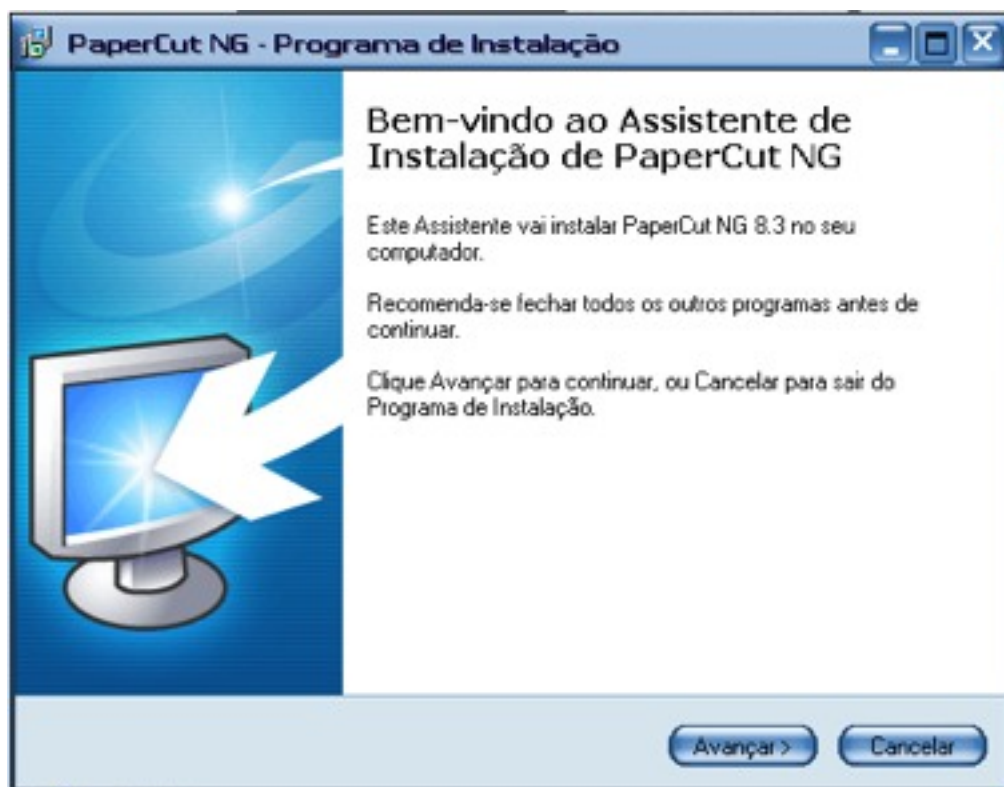
A instalação do Client é muito simples onde você ira clicar em NEXT, NEXT, FINISH. Não é necessário alterar nada, somente ir avançando em todas as telas.

INSTALAÇÃO DO SECUNDÁRIO (TODAS AS ESTAÇÕES)

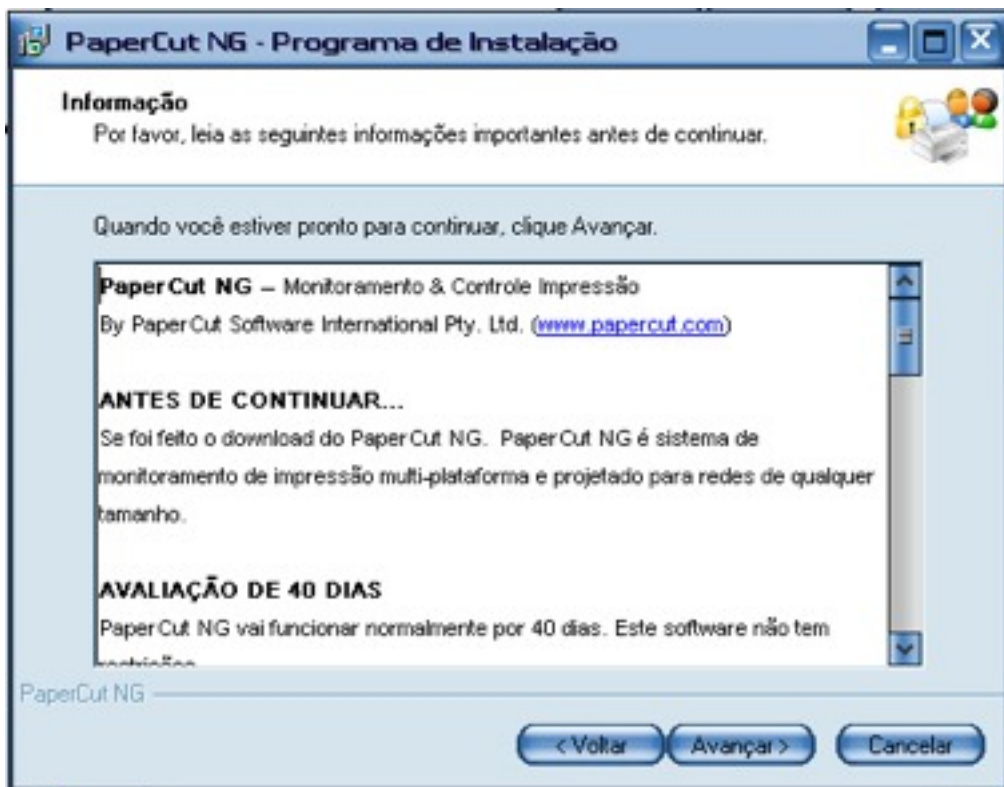
Para que o software faça a bilhetagem das impressões este agente terá que ser instalado em todas as maquinas obrigatoriamente.

Instalando o Servidor Secundário

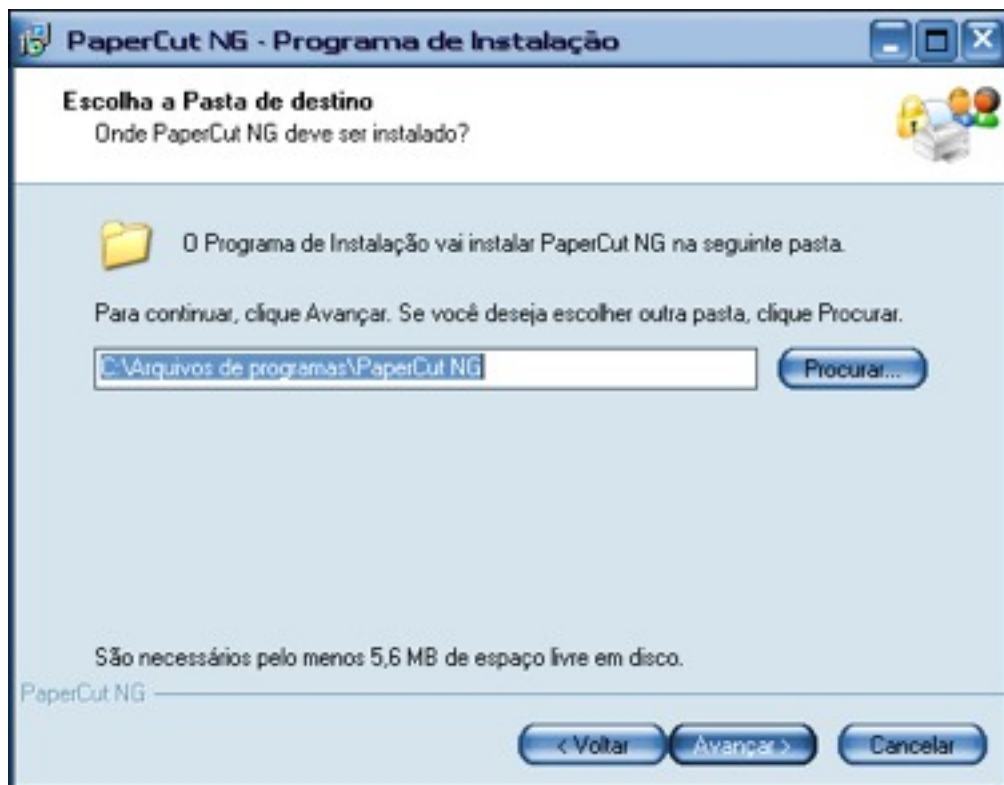
UTILIZE O MESMO INSTALADOR DO SERVIDOR PRIMÁRIO ACIMA.



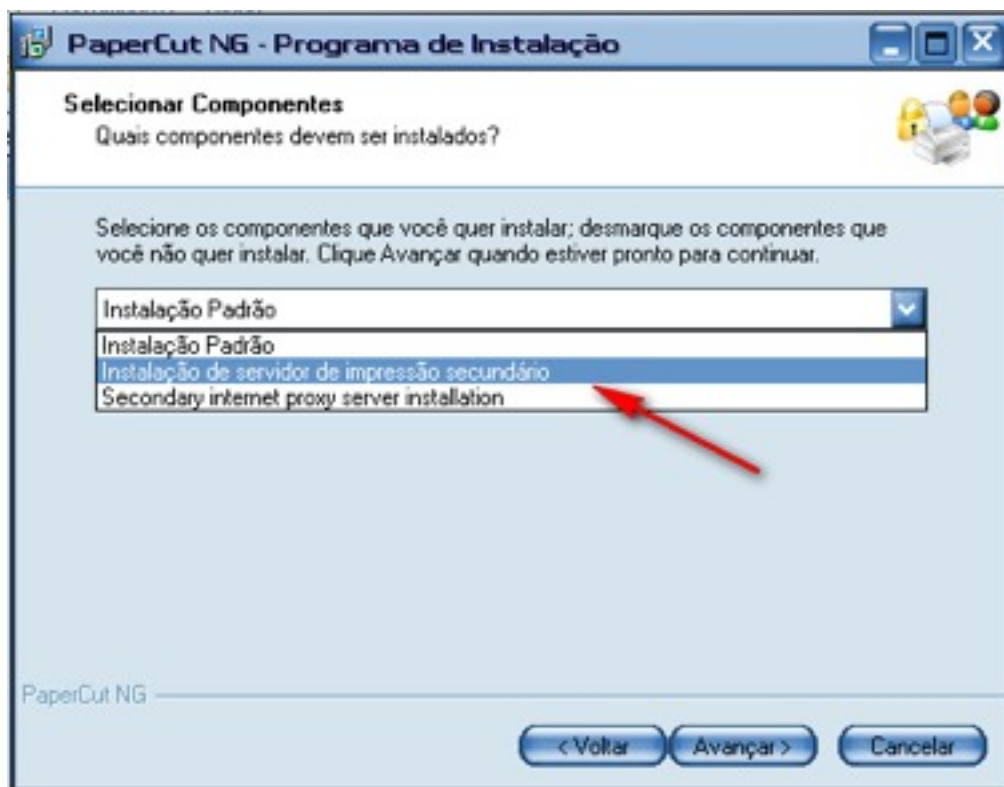
Aceite o contrato e clique em avançar



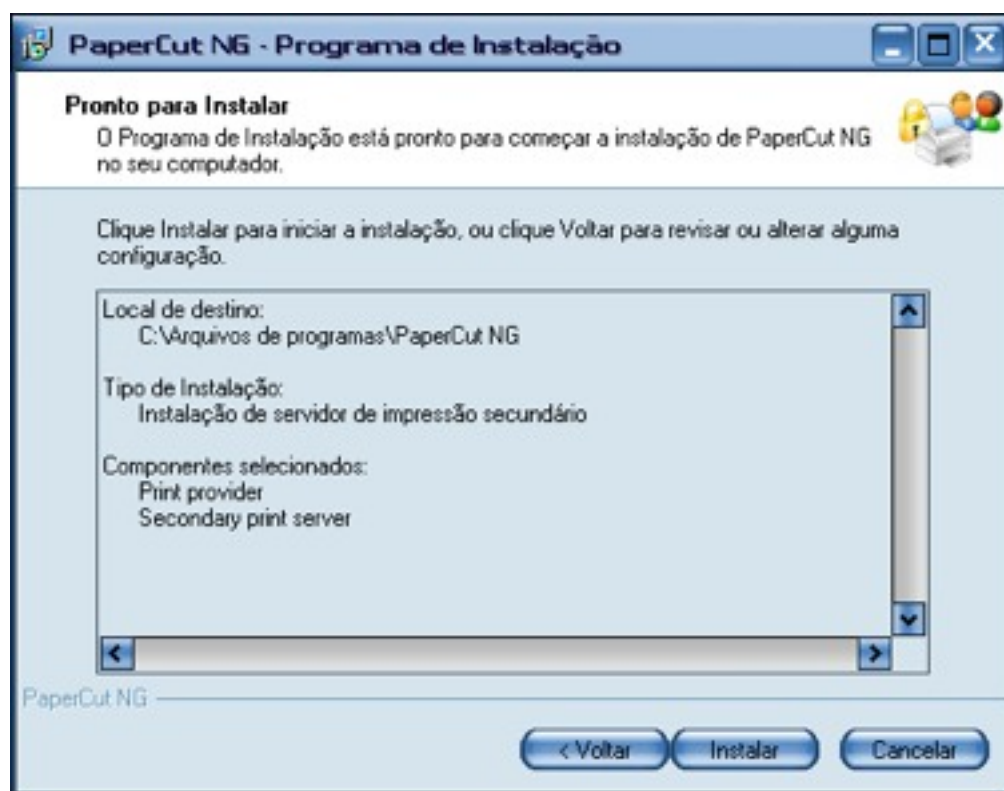
Clique em avançar após ler o aviso.



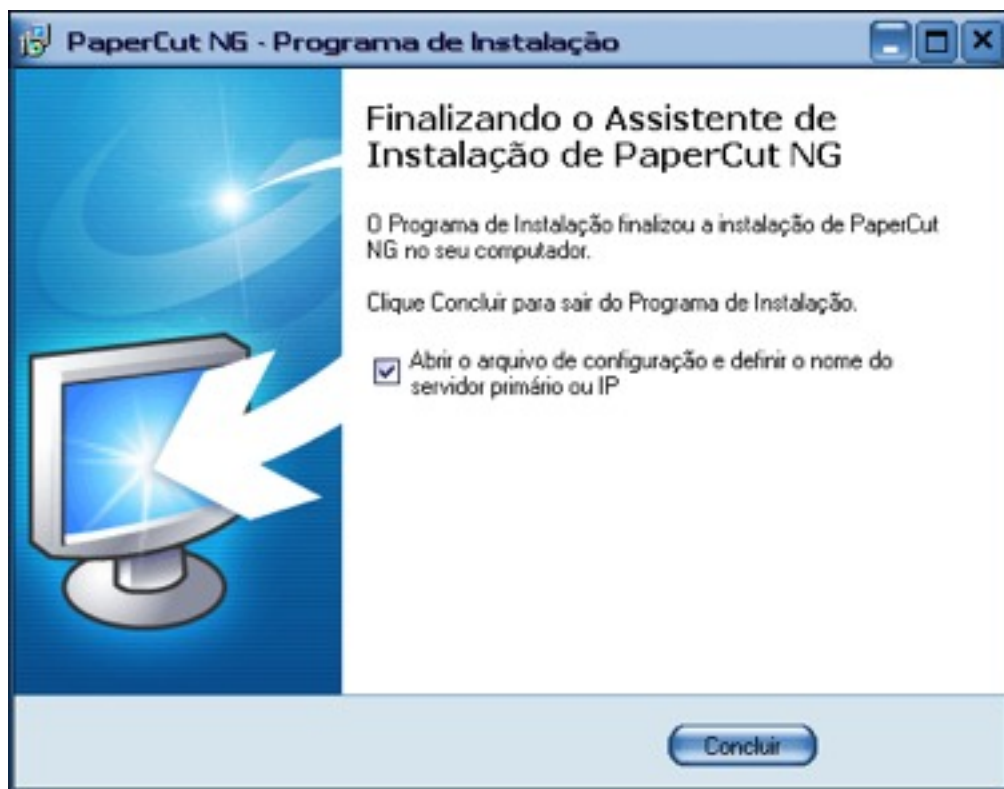
Altere a localidade padrão (se desejar) e clique em avançar



Na caixa combo apresentada, selecione, “Instalação de servidor de impressão secundário”

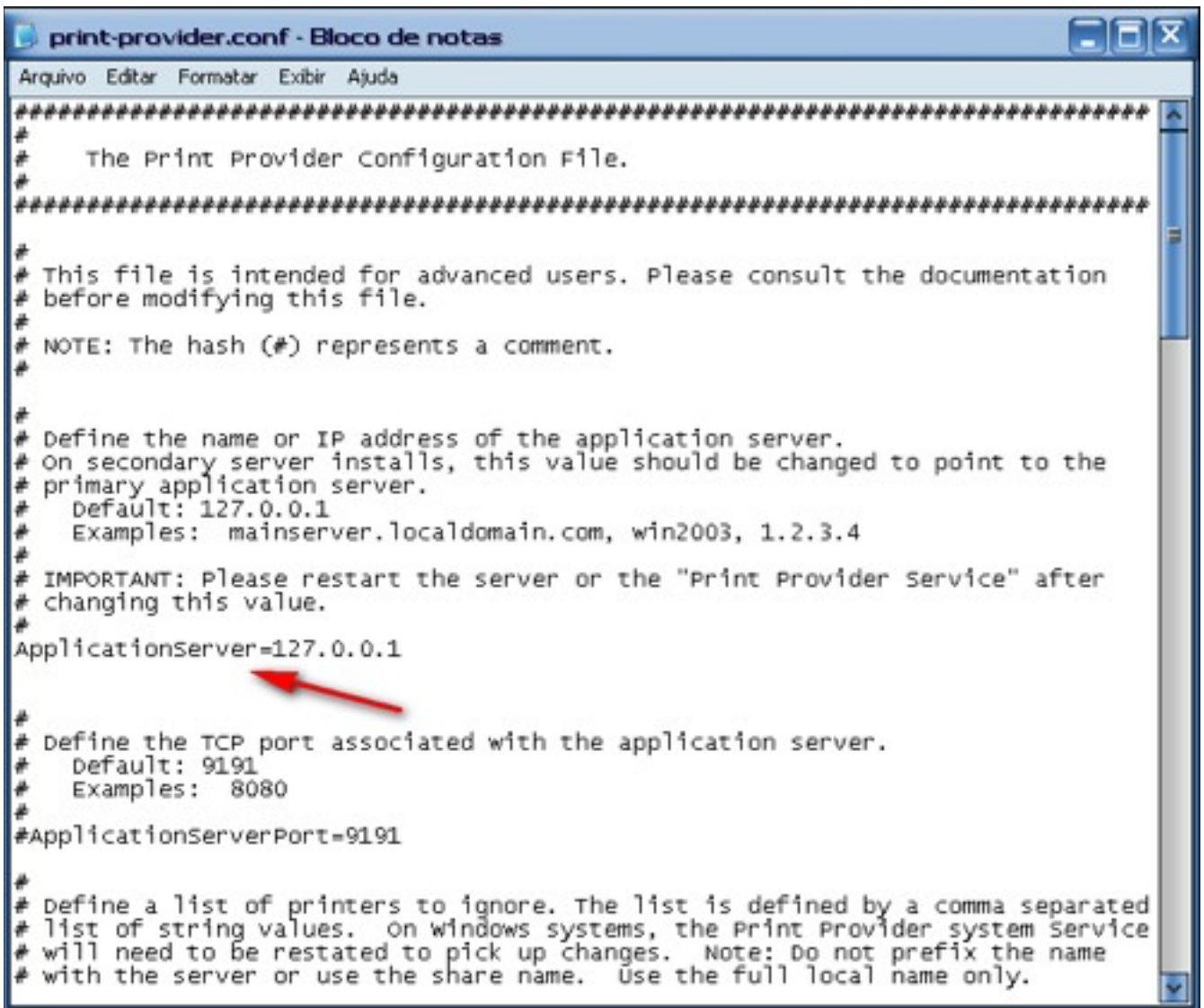


Clique em Instalar e aguarde o término do processo.



Deixe a opção “Abrir o arquivo de configurações...” marcada e clique em concluir.

Passo 5 – Configuração



```
print-provider.conf - Bloco de notas
Arquivo  Editar  Formatar  Exibir  Ajuda
*****
#
#   The Print Provider Configuration File.
#
*****
#
# This file is intended for advanced users. Please consult the documentation
# before modifying this file.
#
# NOTE: The hash (#) represents a comment.
#
#
# Define the name or IP address of the application server.
# On secondary server installs, this value should be changed to point to the
# primary application server.
#   Default: 127.0.0.1
#   Examples: mainserver.localdomain.com, win2003, 1.2.3.4
#
# IMPORTANT: Please restart the server or the "Print Provider Service" after
# changing this value.
#
ApplicationServer=127.0.0.1
#
# Define the TCP port associated with the application server.
#   Default: 9191
#   Examples: 8080
#
#ApplicationServerPort=9191
#
# Define a list of printers to ignore. The list is defined by a comma separated
# list of string values.  On Windows systems, the Print Provider system Service
# will need to be restarted to pick up changes.  Note: Do not prefix the name
# with the server or use the share name.  Use the full local name only.
```

Localize a linha inicial : ApplicationServer=localhost (127.0.0.1) e altere o resultado para o endereço ip do servidor onde esta instalado o servidor primário.

Ex: ApplicationServer=192.168.0.2

Após alterado o arquivo, reinicie o serviço do Papercut na estação. (Papercut Print-Provider)